



多头快速接口 减压接口，反系统压力连接 最大工作压力 300bar

中文版 09-07



接口，两个通道

运用

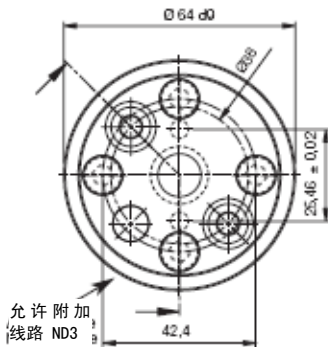
多头快速接口的底盘安装特别适用于现代加工中心和专用机床的使用（例如转位机）。他们提供机床操作台和底盘，底盘和零件的线路连接。所提供的液体为加压的液压油，压缩空气和真空液体。由于降低固定的条件，多头快速接口在限制的空间内实现多个连接点。接口元件通常集成在操作台/转盘/负载位置/底盘的中心位置。

描述

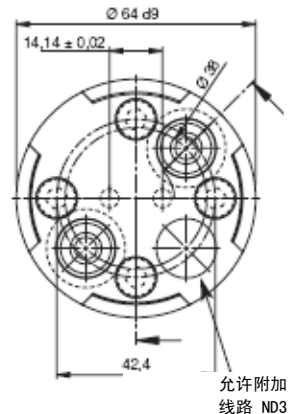
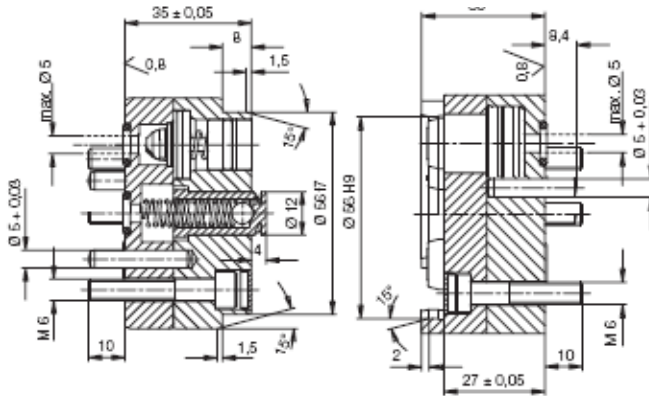
多头快速接口是按照数据表 F9.430 中的外螺纹接口元件的修改类型。它包括两个组成元件，喷嘴载体和接口载体。接口载体的优势是它的表面在分离状态下是和周围齐平的，因此可以很容易的用集成的鼓风系统来清理它。伴随这些接口元件的夹紧和分离线路在反系统压力或减压压力下起作用。

接口载体和喷嘴载体可以和另外的线路 (ND3) 装配或改装成空气，液体或液压油通道。（单个接口元件参见数据表 F9.428）

接口载体



喷嘴载体



注意事项

在连接和分离时由于有效活塞区域从而存在轴向连接力。它们必须由所测量相对应的底盘或零件的重量或底盘轴向锁紧力进行补偿。

连接力 $F[N]=15.4 \times p[\text{bar}] \times n$

n=连接状态下压力线路的数量。

提供特殊版式（参照第 3 页）

工作条件，精度和其他数据参照数据表 A0.100

可提供完全版本FKM

运用举例



技术特性

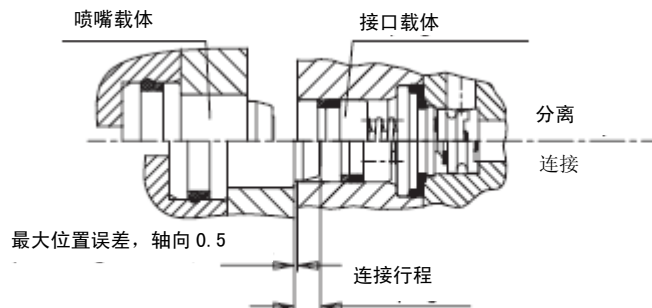
ND		5
最大工作压力	[bar]	300
最大位置误差，轴向	[mm]	+0.5
最大位置误差，径向	[mm]	±0.15
连接行程	[mm]	4.5

外部中心只使用
一个定位销

型号

型号	接口载体	喷嘴载体
减压接口	0460-846	0460-844
反压力接口	0460-821	0460-822

连接位置

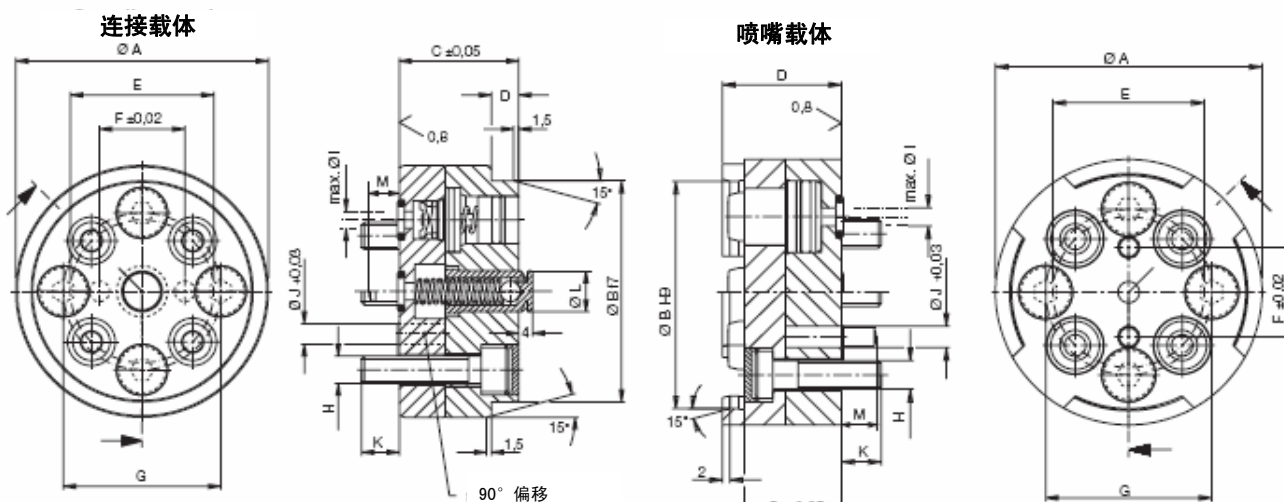




元件	连接载体	喷嘴载体	连接载体	喷嘴载体
ND	5	5	8	8
ØA	[mm] 74 d9	74 d9	105 f7	105 f7
ØB	[mm] 65	65	96	96
C	[mm] 35±0.05	27±0.05	54-0.1	31-0.1
D	[mm] 8	33	12.5	43
E	[mm] 42	42	62	62
F	[mm] 25	25	44	44
G	[mm] 46	46	72	73
H	[mm] M8	M8	M10	M10
ØI	[mm] 5	5	8	8
ØJ	[mm] 6	6	6	6
K	[mm] 11	11	11	14
ØL	[mm] 12	-	25	-
M	[mm] 10	10	12	8

型号

仅减压连接	0460-717	0460-718	0460-891	0460-892
反压力连接	0460-720	0460-721	0460-749	0460-750



外部中心仅
使用一个定位销

技术特性

ND		5	8
最大工作压力	[bar]	300	300
最大位置误差, 轴向	[mm]	+0.5	+0.5
最大位置误差, 径向	[mm]	±0.15	±0.15
连接行程	[mm]	4.5	7.4

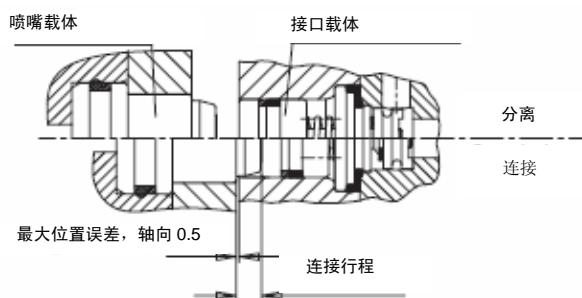
注意事项

在连接和分离时由于有效活塞区域从而存在轴向连接力。它们必须由所测量相对应的底盘或零件的重量或底盘轴向锁紧力进行补偿。

连接压力 ND5:F[N]=15.4×p[bar]×n
连接压力 ND8:F[N]=15.4×p[bar]×n

n=连接状态下压力线路的数量。

连接位置



运用举例





12 个 ND5 通道的连接载体带清理喷口
(不带基盘底板)



8 个 ND5 通道的连接和喷嘴载体带清理喷口



6 个 ND5 通道的连接载体带清理喷口



4 个 ND5 通道的连接和喷嘴载体带锁紧力
(反压力连接)

基盘的直径取决于施压接口元件的数量和相对应的压力。
(装配螺杆的尺寸和数量)